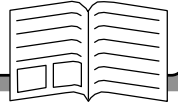


La conscience du catastrophe, Réponse et Redressement



Memphis et Shelby County
Agence de la gestion des urgences
P.O. Box 111249
Memphis, TN 38111
901-458-1515

<u>Description</u>	<u>Page</u>
Conscience du catastrophe.....	2
Tremblement de terre.....	3
Redressement après tremblement de terre.....	4
Elimination du feu.....	5
Tornade.....	7
Inondation.....	8
Tempête d'hiver.....	9
Répartition des matériaux risqués/Abri en place	10
Terrorisme.....	11
Préparatif aux catastrophes.....	12
Equipements.....	14
Informations et approvisionnements.....	16



Ce document a été fournis par l'agence de la gestion des urgences de Memphis/Shelby county, pour vous apportez des directives, aidez à se preparer et faire face aux consequences du catastrophe.

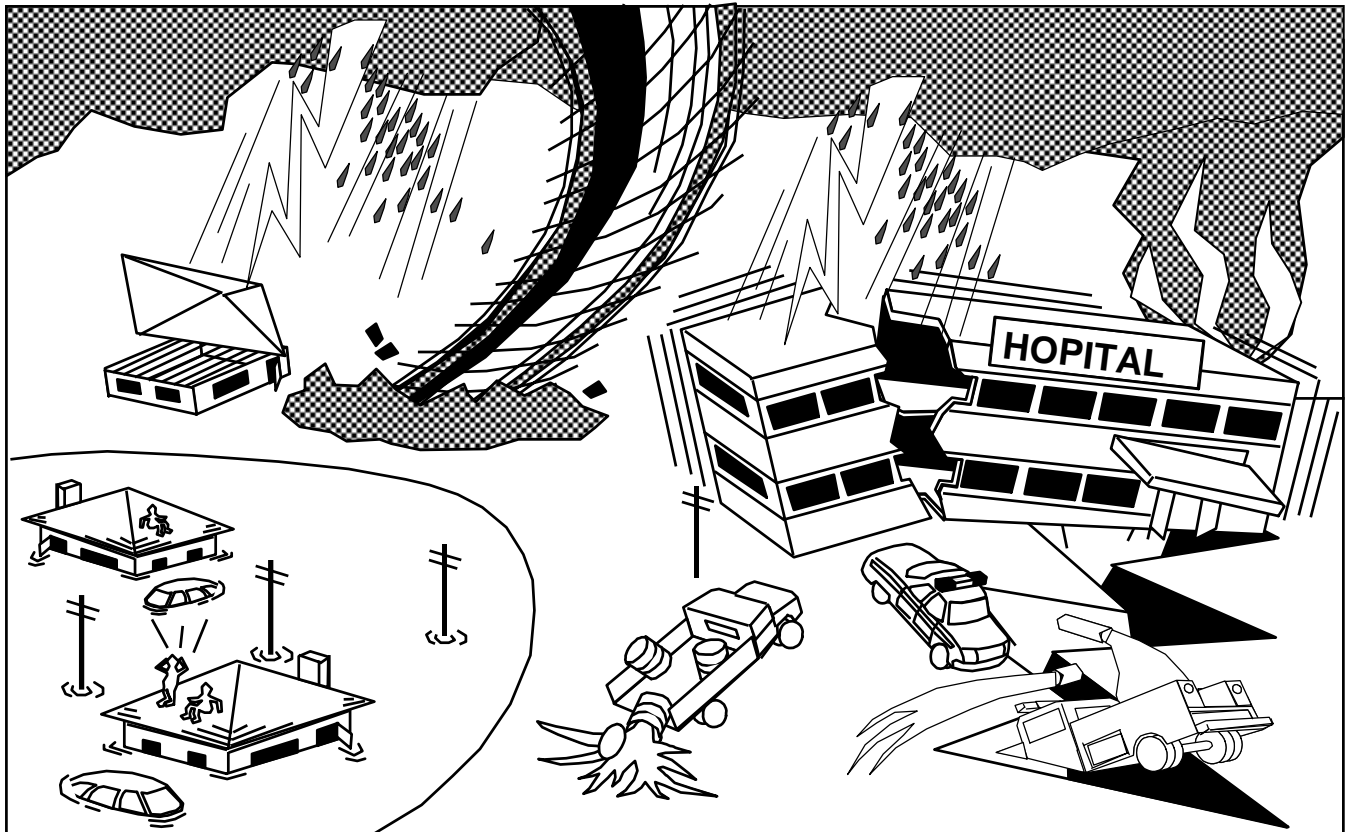
Quelques catastrophes que vous pouvez rencontrer en Shelby county ou en voyageant:

EVENEMENTS LOCAUX

- Feu
- Accident des matériaux aventureux
- Tornade

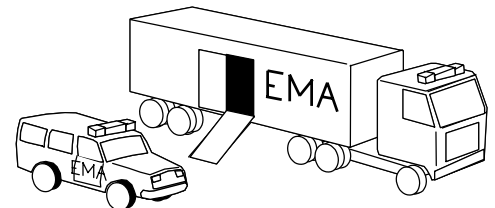
EVENEMENTS REGIONAUX

- Tempête d'hiver
- Inondation
- Ouragan
- Tremblement de terre



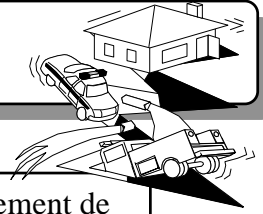
L'agence de la gestion des urgences de Memphis Shelby county a été créée pour aider les citoyens de Shelby county. Elle est ouverte 24 heures/jour, 7 jours/semaine. Vous pouvez la contacter au: (901)-485-1515. Les services fournis inclus les suivants:

- Maintenir et activer le système d'alarme en plein air
- Fournir une éducation et une formation sur la préparation du catastrophe
- Coordonner les quatriers et les agences étatiques
- Fournir une évaluation des dégâts
- Fournir une reponse quotidienne aux urgences et aux catastrophes





Tremblement de terre



L'un des plus sérieux catastrophe que peut atteindre une région est un terrible tremblement de terre. Les directives suivantes aideront à mieux comprendre quoi faire dans ces cas:

A la maison, au Travail et à l'Ecole

- **S'abaisser** en dessous d'un bureau ou d'un lourd table.
- **Se couvrir** la face et la tête.
- **Se tenir** jusqu'à l'arrêt du tremblement.

- S'il n'y a pas où se cacher aller contre le mur, derrière la porte où dans un coin loin des fenêtres, couvrez la figure et la tête.
- S'éloigner des vitrines (fenêtres, armoires).
- N'aller pas dehors pendant un tremblement de terre (plusieurs personnes trouvent la mort atteint par des débris de verres en dehors des bâtiments).
- Faire attention aux objets tombés (plâtres, briques, éclairages publiques, plafonds en tuiles).
- N'utiliser pas les ascenseurs (vous pouvez vous bloquer entre les étages).
- Ne pas être surpris quand l'alarme ou le tourniquet se déclenche.

Dans un stade ou au Theatre

- **S'abaisser** bas derrière la chaise.
- **Se couvrir** la face et la tête.
- **Se tenir** jusqu'à l'arrêt du tremblement.

En conduisant

- S'arrêter de côté.
- Ne pas s'arrêter sous les câbles ou un pont incliné.
- Attendre dans la voiture jusqu'à l'arrêt du tremblement.

Dehors

- S'éloigner de bâtiments, des arbres et des câbles.

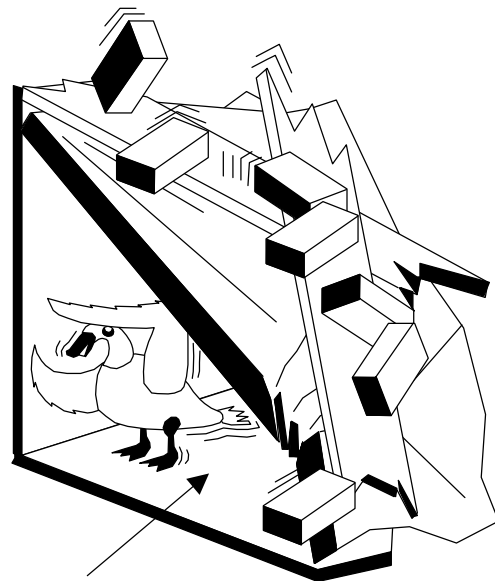
En fauteuil roulant

- Rester où vous êtes sauf une place hasardeuse.
- Se mettre à l'abri si possible.
- Bloquer les roues.
- Se protéger la figure et la tête.

S'abaisser!

Se couvrir!

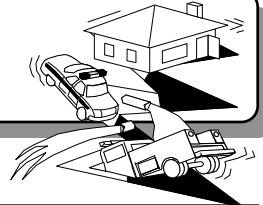
Se tenir!



Le "triangle de la vie"



Rétablissement après tremblement de terre



Après le tremblement de terre, c'est la panique. Voici quelques directives pour la période juste après le tremblement de terre.

Actions Immédiates

- Vérifier les blessures, appliquer les secours.
- Eteindre les petits feux.
- Attention à la cassure des vitres, des clous et d'autres objets (chaussures, gangs en cuirs).
- Fermer la principal soupape à eau (interdire l'accès d'eau dans la maison).
- Couper l'électricité pour juguler avec le feu
- Si vous sentez du gaz, ouvrir les portes et fenêtres, quitter les lieux immédiatement.
Note: après la coupure du gaz, la compagnie de gaz a le seul autorité de le rétablir.
- Vérifier auprès des voisins s'il n'y a pas une fuite de gaz car une explosion pourrait atteindre plusieurs maisons.
- Utiliser les torches plutôt que la flèche.
N'allumer pas le courant ou ne créer pas d'étincelles car il y a un danger de fuite de gaz.

Suivre les actions

- S'occuper de blessés.
- Ecouter les instructions à la radio.
- Nettoyer les vitres cassés, les produits chimiques répandus.
- Ramasser les provisions, se préparer à évacuer .
- Ouvrir soigneusement les armoires et les placards.
- Se préparer à la réplique.
- Purifier l'eau à boire.
- Pratiquer le minimum d'hygiène.

Equipements de protection

- Chapeau
- Gang
- Masque
- Lunettes
- Bottes



L'eau

- L'eau peut être purifiée par le passage à travers, une mouchoire à papier, papier à café filtre ou d'autre façon de tissu propre, dans un récipient. Note: Ne pas entreposer l'eau buvable dans un récipient précédemment contenu du poison ou une substance aventureuse.
- Bouillir l'eau pendant au moins 5 minutes.
- Si l'eau ne peut pas être bouillie, après filtrage, utiliser les comprimés à purification d'eau dans votre trousse (suivre les instructions sur la bouteille).
- L'eau peut être obtenue en ouvrant le robinet élevé (aérer le tuyau) ensuite ouvrir le robinet du bas.
- L'eau peut être obtenue à partir d'un appareil de chauffage par les méthodes suivantes:

1. Eteindre le gaz ou l'alimentation électrique au profit de l'appareil de chauffage
2. Fermer l'arrivée d'eau au soupape (près de l'appareil de chauffage)
3. Ouvrir la soupape au dessus du réservoir pour libérer l'air
4. Ecouler l'eau à partir de la soupape au bas du réservoir

Installations sanitaires

- Les sachets de poubelles peuvent être utilisés pour entreposer les déchets.
- La piscine ou l'eau thermale peut être utilisée pour les toilettes mais à ne pas boire.
- Les cadavres doivent être emballés dans des draps et entreposés dans un endroit. Avertir les autorités le plus rapidement possible. Les animaux cadavres peuvent être enterrés 90 à 120 cm de profondeur, recouvert d'eau de javel ou de la chaux .



Eliminer le feu



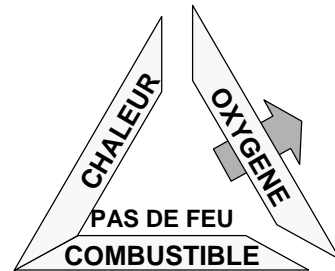
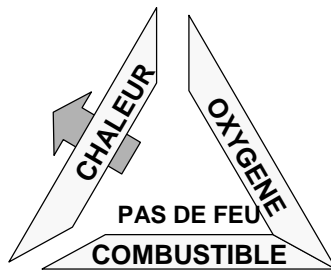
Le triangle du feu:

Le feu nécessite la presence de trois éléments:

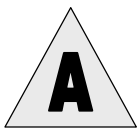
- Combustible
- Chaleur
- Oxygène



Si on élimine l'un de ces éléments, il n'y aura pas de feu.



Classification du feu (basée aux combustibles brûlés):



**Combustibles
Ordinaires**

Classe A

- Combustibles ordinaires (papier, bois, caoutchouc, quelques plastiques)



**Liquide
Inflammabl**

Classe B

- Liquides inflammables (essence, pétrole brûte, huile de cuisine, solvant)
- Liquides Combustibles – vapeur brûlée (braise, kérosène, huile de diesel)



**Equipment
électrique**

Classe C

- Equipments électriques opérationnelles



Supprimer le feu



Les types courants d'extincteur d'incendie:

Porte main et détente

Epingle de sécurité

Manomètre

Azote

Poudre fin

Peut avoir un tuyau

A

B

C



Extincteur chimique

- Typiquement utilisé pour les classes A, B et C (vérifier les étiquettes)
- Temps d'émission: 10 - 20 secondes
- Portée: 2,44 – 3,65 mètres
- Peut être étranglé
- Doit être recharger après usage
- Elimine l'oxygène du feu

Porte main et détente

Epingle de sécurité

Manomètre

Air

Eau

Tuyau

A



Extincteur à eau

- Utiliser pour la classe A
- Portée : 9,14 – 12,19 mètres
- S'assurer que l'eau de ruissellement ne se diperse pas au feu
- Supprime la chaleur du feu

Porte main et détente

Epingle de sécurité

Pas de Manomètre

CO2

sirène

B

C

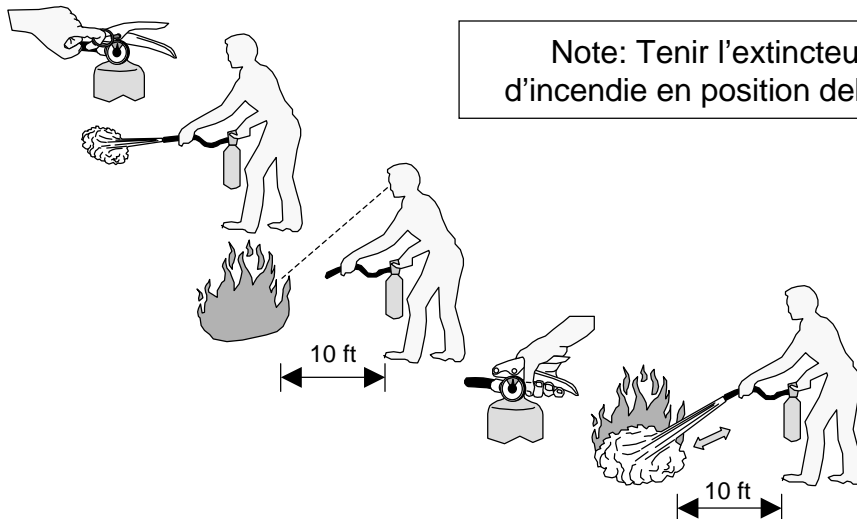


Extincteur à gaz carbonique

- Utiliser pour les feux de classés A et B
- Portée : 2,44 – 3,65 mètres
- Le tuyau devient froid
- Durant l'usage, le tuyau peut développer une électricité statique
- Elimine l'oxygène et la chaleur du feu

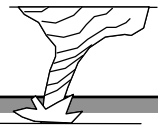
En utilisant l'extincteur d'incendie:

- Tire
- Examine
- Braque
- Presse
- Balaie





Tornade



Les Tornades se developpent à partir d'un sévère orage; en temps chaud, humide, air instable, avant et devant un front froid. Les informations suivantes vous aidera à bien se préparer des tornades.

Préparatif de tornade

- Choisir un endroit sûr dans la maison où les membres de la famille peuvent s'assembler durant un tornade.
 - Rester loin des fenêtres
 - Le souterrain est plus sûr
 - S'il n'y a pas de souterrain ou un abri de tempête, considerer les couloirs de la maison ou la chambre la plus basse
 - Mettre plus de mur entre la maison et l'extérieur
- Dans un haut batiment
 - Aller à l'intérieur des couloirs au centre du batiment
- Dans une maison roulante
 - Aller dans un endroit protégé à côté d'un solide batiment
- Reconnaître le signal d'alarme dans votre quartier.
- Si vous pouvez, acheter une radio qui se stationne sur le service national de la meteorologie.
- Planifier à apporter une radio météo-alerte ou un TV qui vous aidera à savoir le temps qu'il fait.
- Vérifier auprès de l'école ou de la crèche de vos enfants, le plan de leur urgence en cas de tornade.
- Discuter de tornade avec votre famille, ainsi faite des essais en sorte que vous y familiarisez. Cela reduira la peur en cas de tornade.

Observer la tornade

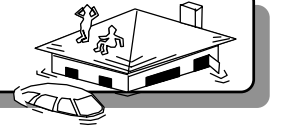
- signifie que tous les conditions sont reunies pour le developpement d'une tornade.
- Ecouter la radio et la TV ainsi que les conseils météorologiques.
- Garder à la main votre radio météo-alert si vous en avez un.
- Reconnaître le changement de temps; le soufflement des debris, de large grêle ou un debut d'approchement de tornade peut vous alerter. Plusieurs personnes disent que l'approchement d'un tornade sonne comme un train de marchandise.

Avertissement au tornade

- signifie que la tornade a été détectée sur radar où des observateurs sont en place.
- Si vous entendez la sirène, la radio ou la TV indiquant que la tornade est dans votre region, prenez immédiatement des precautions.
 - Si vous êtes à la maison, allez dans un endroit sûr et accrochez vous.
 - Si vous êtes dans un endroit élevé , aller à l'interieur des couloirs.
 - Si vous êtes dans une maison roulante, quitter, aller dans un endroit solide .
 - Si vous êtes dans une voiture, quitter, aller chercher une protection dans un batiment sûr et solide. S'il n'y a pas de batiment solide, couchez vous sur l'herbe, couvrir la tête et la face.
 - Eviter des endroits à plafond espacé comme les cinemas, cafeterias, centres commerciaux, car ils peuvent tomber en cas de tornade.



Inondation



Préparatif aux inondations

- Développer un plan de catastrophe en famille.
- S'initier des risques d'inondation dans votre quartier.
- Parlez à votre assureur si vous êtes couvert en cas d'inondation.
- Développer un plan d'évacuation.
- Discuter d'inondation en famille.
- Si possible, acheter une radio qui se stationne sur le service de la météorologie nationale.
- Mettre à l'abri vos plus importants papiers (une boîte à la banque est mieux).

Règles générales d'inondation

- Si vous êtes dans un endroit inondé, aller à un niveau élevé ou aller ailleurs.
- Ne pas marcher ou nager dans une eau inondée. Vous ne pouvez pas savoir à partir de la surface à quelle vitesse l'eau coule. Cependant même 15 cm de profondeur d'eau coulant peut vous emporter, ainsi il peut y avoir des trous cachés ou des débris submergés. Plusieurs personnes sont emportées en essayant de traverser les eaux inondées, aboutissant à des blessures ou à la mort.
- Ne pas essayer de conduire près des eaux inondées. Les voitures, dans 60 cm d'eau inondée, peuvent être emportées. La mort est causée pour la plus part par des personnes essayant de conduire ou de jouer en période d'inondation.
- Faire attention aux serpents dans le quartier inondé.
- Rejeter les aliments des eaux inondées.
- Essayer de ne pas toucher les eaux inondées, car ils contiennent de bactéries et des germes dangereux.

Observez les inondations

Signifie que les conditions sont favorables pour le développement d'une inondation plus tard entre 12 à 36 heures.

- Écouter la radio, TV ainsi que les conseils météorologiques.
- Reconnaître le changement climatique et agir rapidement.
- Si vous êtes dans un endroit inondé:
 - Remplir la baignoire, lavabo, et les bouteilles plastiques d'eau propre dans le cas où les distributeurs d'eau sont contaminés.
 - Déplacer meubles et objets de valeurs.
 - Couper l'eau, l'électricité et le gaz (pour prévenir le feu).
 - Faire rentrer les meubles et les choses vous appartenant.
 - Préparer à évacuer, avec vos papiers et trousse de secours au cas exigé.
 - Faire le plein d'essence au cas où l'évacuation sera nécessaire.

Avertissement aux inondations

Signifie qu'une inondation est présente ou imminente dans environ 30 à une heure.

- Écouter la radio, TV ainsi que les conseils météorologiques.
- Reconnaître le changement climatique et agir rapidement
- Être prêt à évacuer comme conseillé par les autorités locales.



Tempête d'hiver



A n'importe quelle période de l'année, un climat rude peut avoir lieu et vous devrez être préparé.

Préparatifs

- S'assurer que votre véhicule est en bonne condition (anti-gel, batterie, etc.).
- Acheter, si possible, une radio qui se stationne au service de la météo. Cela vous aidera sur les nouvelles du temps.

conseils

- Les conseils signifient que les conditions sont favorables pour le développement d'une tempête d'hiver.
- Ecouter la radio et la TV ainsi que les conseils météorologiques.
- Garder votre radio en main si vous en avez une.
- Reconnaître les changements de conditions.

Avertissement

- L'avertissement signifie que la tempête est imminente.
- En période de neige, limiter les exercices, cela peut provoquer une crise cardiaque.
- Ouvrir les armoires; laisser l'eau ruisseler pour que les tuyaux ne congèlent.
- Porter des habits mais pas trop serrés.
- Garder la tête couverte.
- Vous pouvez avoir une hypothermie si vous ne vous réchauffez pas.

Les risques d'Hypothermie

- Personnes âgées
- Bébés
- Personnes qui a pris part à un accident
- Personnes a problèmes mentaux ou cardiaques

Eviter l'Hypothermie

- Porter des couches d'habits (la laine est mieux).
- Porter un chapeau.
- Rester sec.
- Eviter le vent, réduire votre exposition.
- Boire plein de liquide, du boisson chaud.
- Ne pas boire de l'alcool.
- Rester bien nourris, spécialement du fruits et des noix.
- Note: la plus part des hypothermies se développent entre 30 à 50 degrés F.

Signes d'avertissements

- De violents frissonnements, ainsi s'arrêtant d'un coup
- Difficulté de parler, marcher, d'établir certain tâches à la main
- confus, difficulté à se concentrer
- Etre lent, respiration pénible
- Etre lent, de faible palpitation
- Epuisement apparent
- Pâle, figure gonflée
- Endormi (dormir c'est mourir!)

Traitement et réponse à l' Hypothermie

- Garder le calme.
- Si la respiration est arrêtée ou s'il n y a pas d'impulsion, commencer le CPR.
- Alerter les services d'urgences.
- Remplacer les habits mouillés et froids par des habits chauds et secs.
- Protéger la tête et le cou avec une couverture.
- Ne pas prendre d'aliments chauds, boisson ou d'alcool.
- Ne pas prendre une douche chaude.
- Ne pas frotter les extrémités.



Répartition des matériaux risqués/Abri en place



L'un des instructions de base que vous pouvez donner durant une urgence de produits chimiques est un abri en place.

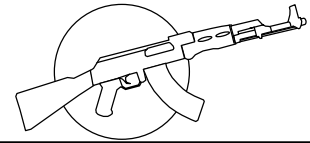
Vous serez averti d'une majeure urgence chimique par le département de police, le département des incendies. L'agence de la gestion des urgences peut donner le signal d'alarme dans votre quartier. Vous pouvez avoir un appel téléphonique du système d'avis d'urgence vous donnant des instructions ou une personne des urgences peut venir et vous donner des instructions par haut parleur. Les officelles peuvent venir à votre porte. Si vous entendez la sirène ou une autre forme d'alarme, allumer votre radio ou TV pour plus d'informations

Si on vous parle d'abri en place, compléter les tâches suivantes.

- Rassembler votre famille et les animaux domestiques à l'intérieur de la maison. Pratiquer une exercice de respiration en se couvrant la bouche et le nez avec une serviette humide. Il est important de se protéger car la plus part des produits chimiques peuvent causer des problèmes de respiration.
- Ecouter la radio et la TV.
- Remplir, avec de l'eau, la beignoire, lavabo, et les grandes recipients; si vous pouvez, fermer le compteur à eau car elle peut être contaminée en cas de catastrophe
- Fermer tous les portes, fenêtres, vitres, magasins et rideaux pour réduire les blessures en cas d'explosion.
- Serrer les chambres non indispensables comme le rangement, chambre de lessive et les chambres non utilisées .
- Fermer tous les ventilateurs, chauffage et air conditionné.
- Fermer la cheminée.
- Sceller la maison. Vous pouvez utiliser un ruban en cane ou des papiers pour fermer les fissures de la porte. Vous pouvez aussi utiliser les sachets en plastiques (sachet à poubelle) pour couvrir complètement les fenêtres. Des serviettes mouillées peuvent être utilisées pour fermer l'entrbaillage en dessous de la porte.
- Mettre la famille et le animaux domestiques dans la chambre la plus sécurée. Cela doit être au rez de chaussé (pas au sous sol) avec la moindre portes et fenêtres. Certain produits chimiques sont plus lourds que l'air et peuvent s'infiltrer au sous sol même si les les fenêtres sont fermées.
- Prendre avec vous la radio, TV et la trousse de secours.
- Rester dans la chambre la plus sécurée, écouter la radio, TV jusqu'à ce que votre region soit sûr ou ordre d'évacuer.



Terrorisme



Quelques informations suivantes sur le terrorisme.

Les armes biologiques et chimiques

- *Visé à produire de la panique*
- Creent typiquement de la vapeur et de particules emportées par le vent, laquelle est plus lourd que l'air (se dépose le plus souvent au sous sol et au garage).
- Chaleur, froid et vent reduira leurs effets.
- Si vous restez calme et suivez les instructions vous pouvez probablement survivre.
- Si vous entrez en contact d'un substance ou une personne soupçonneuse appeller 911 et reporter le à la police.
- Suivre les conseils de la police.
- S'il n y a pas de conseils aller dehors prendre l'air.
- Restez calme, marchez doucement (si vous paniquez vous respirerai de facon rapide et ainsi absorberai beaucoup de poisons).

Vérification des enveloppes soupconeuses – que faire ? (solon le FBI)

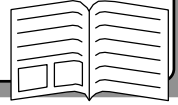
- Chercher les indicateurs de problème
 - Pas d'adresse d'expediteur
 - Expedier à partir d'un pays étranger ou frais de postage excessif.
 - Mots mals orthographiés, écritures médiocres
 - Fil collé à l'enveloppe
 - Asymétrique, inégal, rigide, volumineux
 - Odeur étrange
 - Titre ou nom érroné
 - Tache d'huile, décoloration, cristallisation dans l'enveloppe
 - Scotch ou ficelle éxessive
- Si ces indicateurs sont identifiés traiter les come suspect, appeller 911 si vous n'êtes pas rassuré.
- Isoler, ne pas rémuer ou pas de choc.
- Ne pas ouvrir, sentir ou goûtter.

Pour entretenir une enveloppe soupconneux (selon la poste des états unis)

- Ne pas toucher si le paquet est suspecté de contamination.
- Aviser votre superieur.
- Isoler le paquet ou la lettre, sécuriser la place.
- Faire la liste de toute personne ayant touchée
 - le paquet.
- Appeller l'inspecteur de la poste – donner la liste des personnes (il évaluera la menace).
- Toute persone ayant touchée le paquet doit se laver et se désinfecter les mains. Placer les habits et autres objets usagés dans des sachets en plastiques
- Prendre un bain (eau et savon) le plutôt possible
- Pour plus d'information contacter le centre de contrôle des maladies au: (770) 488-7100.
- Le departement de la santé sera avisée.
- L'agence de la gestion des urgences sera avisé.

Armes nucleaires

- Si vous voyez un éclat vif comme le soleil:
 - Couchez vous par terre
 - La canicule durera qu'une seconde
 - Il y aura deux explosions (l'un s'éteint et l'autre revient)
 - Le tout sera fini en 2 minutes
- La chaleur, l'irradiation et les débris volant seront anéanties jusqu'à un endroit de 700 mètres (cela depent de la taille de l'explosion).
- L'impulsion de l'explosion brouillera les circuits électroniques jusqu'au environ 1 à 2 km (voiture, téléphone, ordinateur, ATMs, etc.).
- Si vous survivez au premier explosion votre chance de survie est énorme.
- La poussière radioactive peut s'infiltrer dans une boite de conserve et s y déposée.



Une urgence peut se produire en chaque temps et place. Quand il se produit vous pouvez ne pas avoir beaucoup de temps pour réagir. Le renversement de matériaux hasardeux sur l'autoroute signifie une évacuation immédiate. Une tempête d'hiver peut bloquer votre famille à la maison. Un tremblement de terre, une inondation ou une tornade peut vous isoler des services de base comme le gaz, l'eau, l'électricité et le téléphone pour toute la journée, en plus les sapeurs pompiers, la police et les ambulances peuvent ne pas être disponible durant la période.

Votre famille se débrouillera à se préparer aux urgences avant que cela n'arrive. Vous devrez développer ensemble un plan d'urgence où chacun aura un rôle en cas de catastrophe. Vous devez préparer la trousse de secours en premier. En cas de catastrophe vous ne pourriez pas acheter le nécessaire pour la santé des enfants. Vous devez apprendre à savoir utiliser les premiers secours.

La planification du catastrophe en famille inclus les stades suivants:

Eliminer les Hasards

La bibliothèque, les appareils lourds, le chauffage à eau. Enlever les objets lourds au dessus et à travers les lits. Placez les au plus bas des étagères. Déplacer les lits loin des fenêtres. S'assurer que le chemin de sortie est dégagé, prendre des photos de vos objets de valeurs ainsi que chaque chambre en cas de complainte aux services des assurances..



Formation familiale et les exercices

Chaque membre de famille doit savoir sa responsabilité durant les urgences. Donner un rôle en chacun (en cas d'urgence il est facile d'appeler en dehors de la region que celui qui y est) faire des exercices avec votre famille en sorte que chacun connaîtra quoi faire en cas d'urgence et en s'assurant que les chemins de sortis sont libres.

Se préparer pour les besoins des enfants

S'assurer que chacun connaît le plan consistant à chercher les enfants à l'école ou à la crèche. S'assurer que l'école possède son propre plan d'urgence. Note: les enfants sont vulnérables des traumatismes psychiques. Aider les à comprendre une situation de crise, rassurer, et ne les laisser pas seuls. Encourager les à parler de leurs experiences et sentiments.

Savoir les bases du premier secours et CPR

Il est nécessaire de donner des soins médicaux immédiats à vous même, membre de famille ou à une autre personne. Il est très important d'avoir une bonne connaissance du premier secours et l'utiliser en cas de besoin.

Besoins spéciaux des populations

Les personnes âgées, handicapées, aveugles ou autres personne ont des plans spéciaux d'urgences. Une assistance spéciale est exigée pour les déplacer à travers ou les évacuer: La nourriture spéciale ou des médicaments peuvent être demandées.

Préparer les animaux domestiques

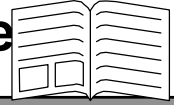
Considérer les besoins des animaux dans votre plan d'urgence. S'assurer que vos animaux ont une identification sur eux et qu'une corde ou transporteur ait disponible. Note: les animaux ne sont pas normalement admis dans les abris d'urgences

Savoir comment couper eau, gaz et électricité

Connaître comment couper l'eau ,le gaz et l'électricité dans votre maison.
Les détails en page 13.

Equipements

Garder les équipements de secours en main, y garder aussi vos importants documents.
Les détails en pages 14 et 15

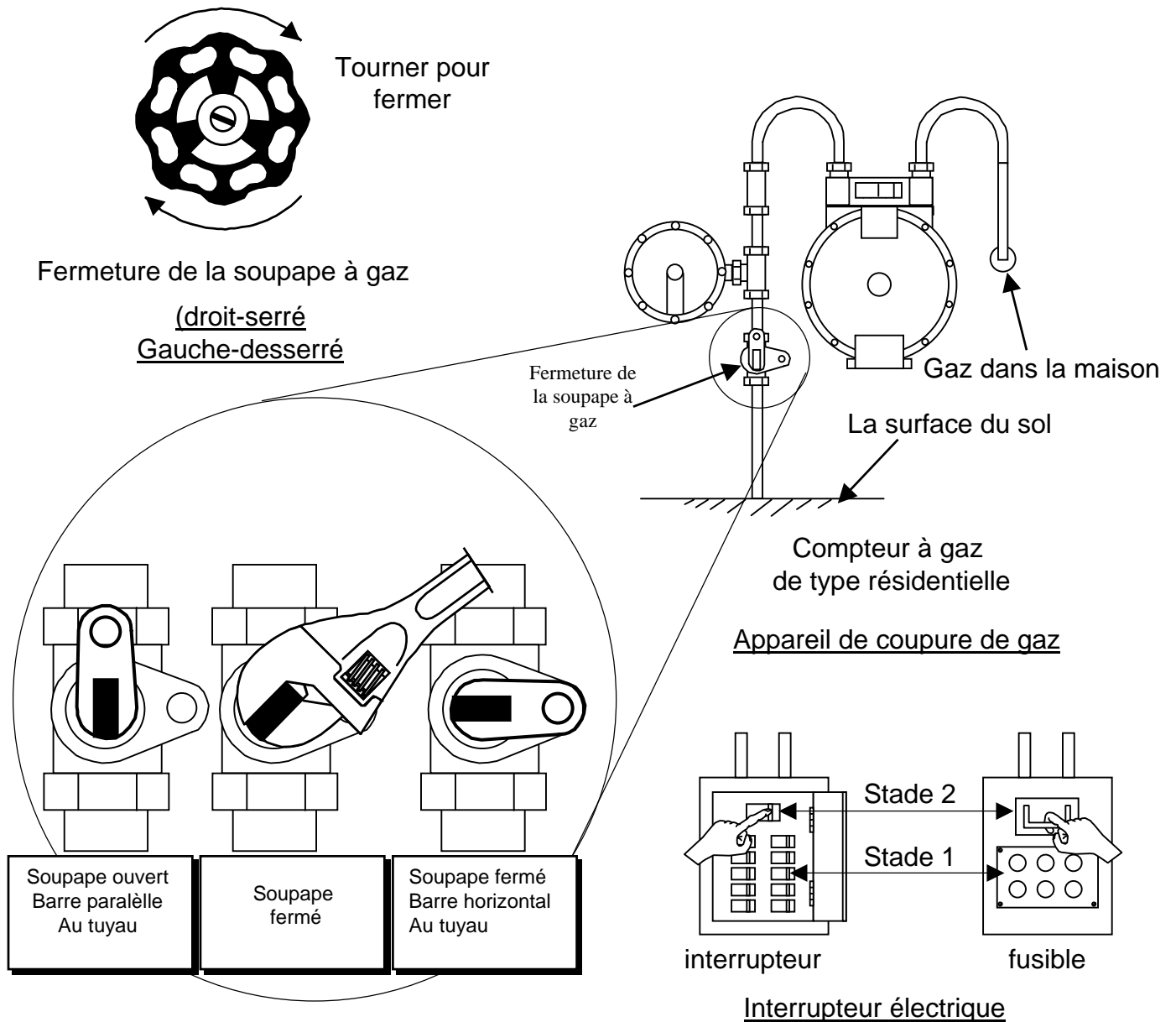


Couper l'électricité

Vous devez savoir comment couper l'eau, le gaz et l'électricité venant dans votre maison.

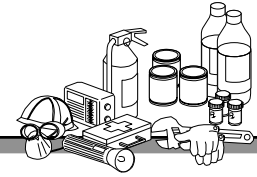
- **Electricité:** fermer l'interrupteur ou deviser les fusibles avant de couper l'interrupteur principale.
- **Eau :** la plus part des maisons ont des compteurs manuels servant à couper l'eau..
- **Gaz:** l'interrupteur de gaz est situé généralement dehors près du compteur. Une clé mécanique aidera probablement à fermer la soupape. Après que le gaz ait coupé seule la compagnie de gaz a droit de le restaurer. Ne couper pas le gaz avant que vous sentez son odeur. Si vous avez des questions contacter votre local compagnie d'énergie.

L'illustration suivante montre comment couper l'eau et le gaz dans la maison..





Equipements



Les informations suivantes aideront pour la préparation de vos équipements. Les articles de la trousse doivent être stockés dans un endroit à accès facile, au cas où on vous demande d'évacuer. La plus parts des articles s'encastrent dans de large couvercle en plastique ou dans un sac de marin.

Equipements du premier secours

Un plan d'urgence commence par l'équipement de premier secours. S'assurer qu'il peut aider au grand soins, d'os cassés et pas seulement des soins mineurs.

Les articles suivants doivent y être inclus:

- | | | |
|---|--------------------------------------|-----------------------------------|
| (1) contenants (sachets alimentaires, papiers alluminum, boîte d'entreposage) | (24) Boule de coton | (1) bandage glace |
| (24) 3x3 ou 4x4 gaze tampon stérile | (24) Cotton tige | (24) pensement |
| (2) bande: gaze extensible 2 ou 3 x large | (4) paire: gang en latex | (2) Pommade antibiotique |
| (12) serviettes sanitaires (controler la saignée) | (2) Sac de glace | (1) aiguille (enlever les éclats) |
| (2) bande: ruban en tissu 1" large | (24) Eponge humide | (1) pince |
| (1) Bandage triangulaire (écharpe) | (1) boîte: aspirine | (1) ciseaux |
| (12) Pensement papillon (ferme la blessure) | (1) Manual secours | (12) Epingle de suréte |
| (1) bouteille: peroxyde d'hydrogène | (1) Sel à odeur (odeur d'ammoniaque) | (1) Solution saline |

L'eau

- Entreposer au moins 1 gallon par personne par jour (assurer 3 jours au minimum). Entreposer les recipients d'eau potable au cas où on vous demande d'évacuer. Chaque 3 à 6 mois alterner vos reserves. Ce sera facile si vous marquez la date d'achat sur la bouteille. Les bouteilles en plastiques et de laits sont réutilisables pour entreposer de l'eau. L'achat de recipient est mieux recommandé.
- Acheter des comprimés pour purifier les eau de bouteilles. Certains magasins vendent des paquets d'eau entreposé.
- A la maison vous pouvez utiliser l'eau entreposée dans des tuyaux et l'appareil de chauffage pour votre supplement. Vous pouvez aussi utiliser les eaux de toilette contenues dans les reservoirs (pas la cuvette).

Aliments (pour 3 jours)

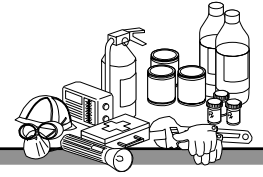
- Etre prêt à manger les articles (pots de conserves, fruits, légumes)
- Autres (lait en poudre, soupe)
- Aliment à énergie élevée (beurre d'arachide, confiture, biscuit)
- Spécialités alimentaires (bébé, enfant, personne agée, personne à régime spécial)
- Comfort/stress (bonbon, café instntané, sachet de thé)
- Ouvre boite
- Utensiles et recipients en plastiques
- papier alluminum
- Marquer la date sur chaque article; le changer à chaque 6 mois.

Hygiène

- Un seau de 5 gallons muni d'une anse
- Sachets à poubelles avec des attacheires
- Paper de toilette
- Savon
- Poudre desinfectant/serviette
- Objets feminins
- Eau de javel (aide à décomposer les taches)
- Petite pelle



Equipements



Articles des services spéciaux

- Lait de bébé, couches, pommade
- bâche (protection de la pluie)
- marqueur (laisser de messages)
- Cartes index (pour messages)
- Petit sachet en plastique(pour mettre les messages)
- Ruban de cane pour les travaux de fermeture
- Gangs en cuire pour chaque adulte
- Couteau multi-fonction (couteau suisse)
- Grande corde pour les réparations
- Clé mécanique pour couper le gaz (10 ajuatables clés mecaniques)
- Masque personelle à poussière
- Sifflet personel avec un ruban attaché au cou
- Photo des membres de famille (aide à localiser les gens)
- \$5 de change (pour le téléphone)
- allumettes
- bougies
- Radio portable
- Lumière chimique
- Ampoule de torche
- Batteries de recharge
- Liste de numeros utiles
- Livres, cartes et jeux pour les enfants
- Couverture

C'est une forte chance que vous trouvez au travail ou en voiture en période de catastrophe. Vous devez y avoir une trousse de secours. Si les routes et les ponts sont abîmées, considérer que vous rejoindrez la maison à pieds. Voici les articles que vous pouvez ajouter au trousse de secours.

Trousse de secours dans la voiture

- Equipements de premier secours
- Gangs en cuire
- Petite levier
- Masque à poussière
- couverture
- Bâche (protection contre la pluie)
- Marqueur , cartes index et des sachets en plastiques pour les messages
- gyrophare, un extra de batteries
- Ruban de cane
- Photo de chaque membre de famille
- sifflet (signaler les secours)
- Miroir de signal (signaler les secours)
- Radio portable avec un extra de batteries
- Corde à linge
- Extincteur d'incendie
- Des pièce pour le téléphone
- 2 litres d'eaux (fréquement changée)

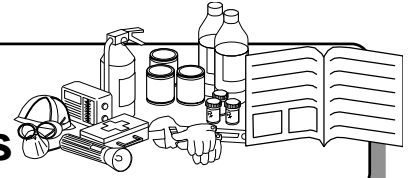
En plus de ces articles vous devez ajouter d'autres que vous pouvez utiliser au cas où on vous demande d'évacuer votre naison. Garder ces articles, si possible, à côté de votre trousse de secours et de sorte que l'accès soit facile.

Les articles utiles en cas d'évacuation

- Vêtements
- Jackets, manteaux
- Manteaux impermeables
- levier (aider les gens piégés sous des débris)
- Documents importants (les garder dans une boîte inflammable et facile à réperer)
- Médicaments
- Verres
- Lunettes, cholure
- Dentiers
- Radio portable avec un extra de batteries
- Gyrophare avec un extra de batteries
- Réchaud , petit grillade et autres appareils de cuisine
- Tente
- couvertures
- Espèces



Informations et approvisionnement



- Aliments et ravitaillement des survivants**
Emergency Essentials
362 S. Commerce Loop Suite B
Orem, UT 84058-5119
1-800-999-1863
www.BePrepared.com
- Aliment, eau et équipements de secours**
Survivor Industries, Inc.
2585 Azurite Circle
Newbury Park, CA 91320
(800) 263-6818
www.survivorind.com
- Equipments des survivants**
Brigade Quartermasters
1025 Cobb International Dr NW STE 100
PO Box 100001
Kennesaw, GA 30144-9217
1-800-338-4327
www.Actiongear.com
- Equipments et aventures militaires**
U.S. Cavalry
2855 Centennial Ave
Radcliff, KY 40160-9000
1-888-888-7228
1-800-777-7172
www.uscav.com
- L'excédent du gouvernement, chasse, campement en plein air**
The Sportsman's Guide/HQ
411 Farwell Ave
So. St. Paul, MN 55075-0239
1-800-888-3006
www.SportsMansGuide.com
- Masque à gaz, ravitaillement en lancinant** Cheaper than Dirt!
2524 NE Loop 820
Fort Worth, TX 76106-1809
1-800-421-8047
www.CheaperThanDirt.com
- Information sur les tremblements de terre: comme le jugement dernier**
www.nodoom.com

- Loi de mise en application, feu, premier secours** Galls
2680 Palumbo Dr
Lexington, KY 40509-1000
1-800-477-7766
www.Galls.com
- Equipment militaire et loi de mise en application** Shomer-Tec
Box 28070
Bellingham, WA 98228
360-733-6214
www.Shomer-Tec.com
- Vivre sans électricité**
Lehman's Hardware and Appliances, Inc.
One Lehman Circle, PO Box 41
Kidron, OH 44636
1-817-438-5346
www.Lehmans.com
- Equipements et premier secours**
Black Mountain Stores
1721 N Texas
Odessa, TX 79761-1226
(915) 332-1053
(915) 337-4325
www.survivalequipment.net
- Information sur les tremblements de terre: CERI (Centre de recherche et d'information des tremblements de terre – Université de Memphis)**
www.ceri.memphis.edu
- Information sur les tremblements de terre: CUSEC (Consortium central des tremblements de terre des états unis)**
www.cusec.org
- La chaîne du temps (clé du code postale au debut de la page)** www.weather.com
- Agences Gouvernementaux: EMA (Agence de la gestion des urgences - Memphis et Shelby County)**
www.msccema.org
- Agences Gouvernementaux: FEMA (Agence fédérale de la gestion des urgences)**
www.fema.gov